

Updateanleitung für den FaVal Mercury S 100

Für die neue Soft mit neuem Bootloader!



erhältlich bei: www.prell-elektronik.de

08.02.2008

Autor: Nightdreamer

Version: 1.0

Was wird benötigt:

1. Ein Nullmodemkabel 9-polig, Buchse/Buchse



Produktlink:

<http://nullmodemkabel.prell-elektronik.de>

2. Channel Editor 1.0.9 oder höher
(zum einspielen der Firmware und zum editieren und einspielen der Senderliste)
3. aktuelle Settings (Senderliste)
4. die Soft **xxx_middle_loader o.ä.** (Bootloader)
WICHTIG es muss immer erst die Middle-Loader Soft eingespielt werden!
5. die aktuelle Firmware (natürlich die original Firmware☺)

Wichtig! Jeder Schritt muss genau nach der Anleitung folgen!

**Bitte beachte das dein Gewährleistungsanspruch
bei einem fehlerhaften, unsachgemäßen oder ein nicht durch den Hersteller
autorisiertes Update via PC to STB erlischt.**

Ich übernehme keine Garantie für die Richtigkeit dieser Anleitung!

**SOLLTE IM DISPLAY dauerhaft "8888" stehen kannst Du deinen Receiver getrost
in die Mülltonne werfen oder als Briefbeschwerer nutzen!
Diese Meldung im Display deutet auf ein fehlerhaftes Update hin!**

Als “Laie“ darfst du diese Anleitung nicht verwenden!

Lass uns beginnen ☺

***Diese Anleitung ist nur für erfahrene User
und nicht für Anfänger bestimmt!***

Das einspielen des Bootloaders “Middle-Loader“

1. schließe das Nullmodemkabel am COM Port deines PCs an und verbinde es mit der dafür vorgesehenen RS232-Schnittstelle deines Receivers.

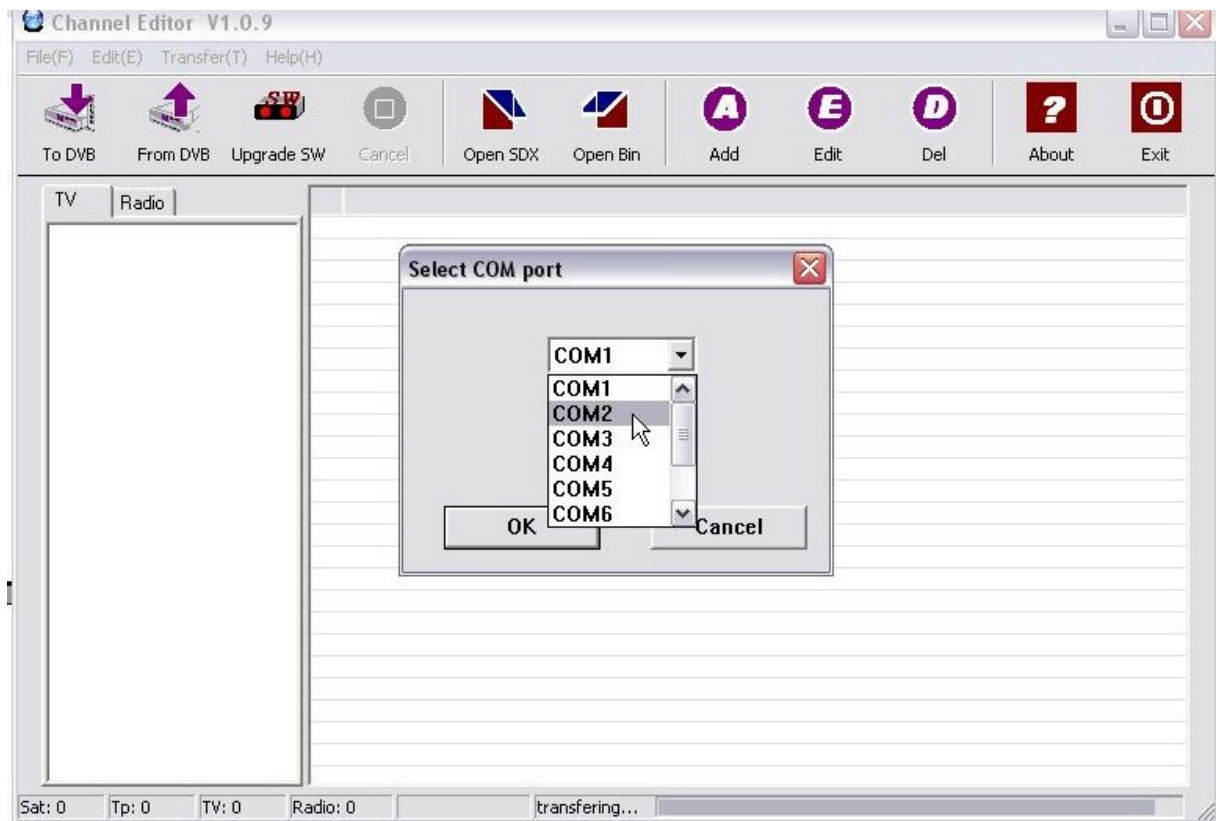


2. schalte den Receiver am Netzschalter aus.



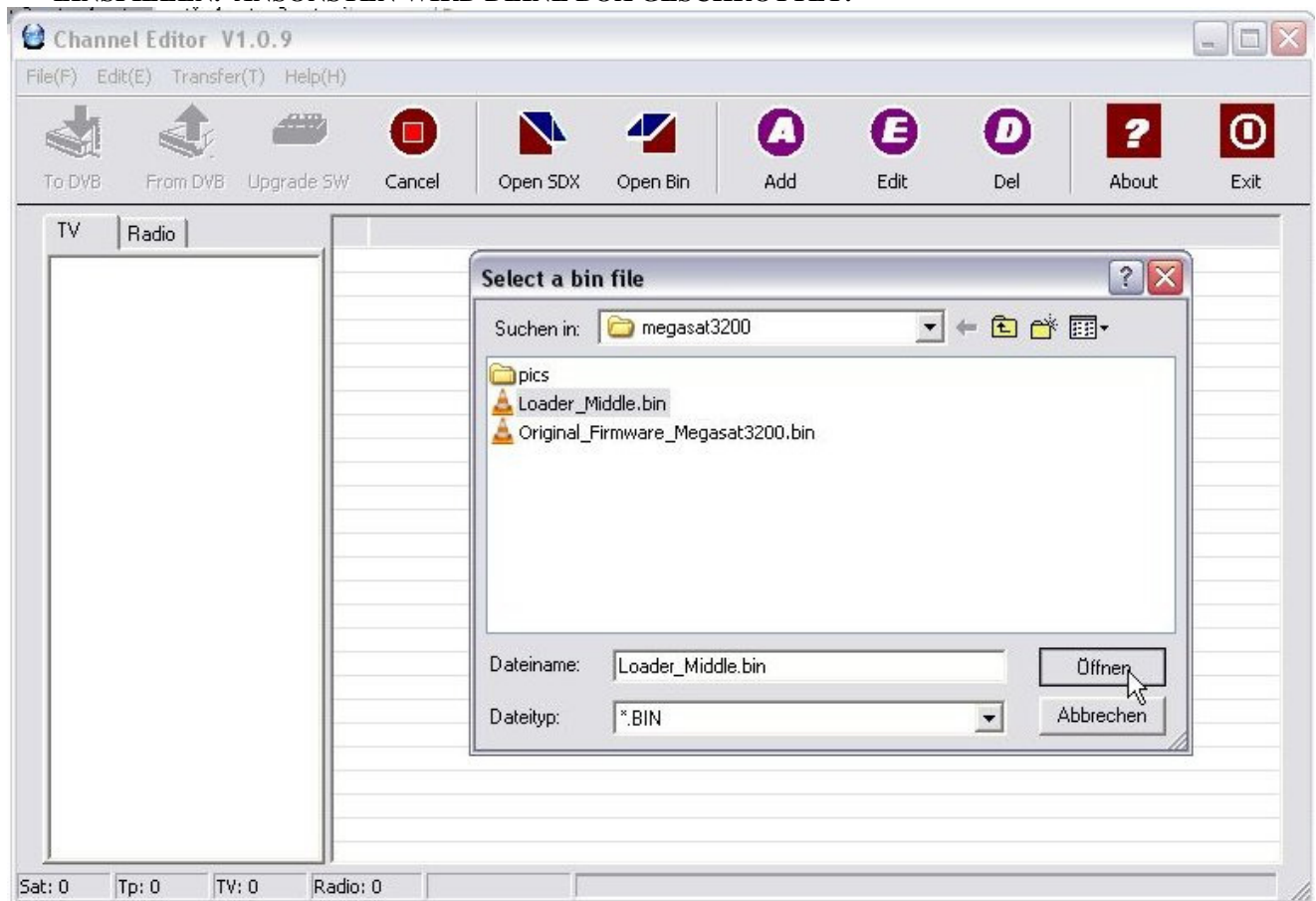
3. Halte nun den „Power-Knopf“(vorne) gedrückt und schalte den Receiver am Netzschalter ein.
Nach ca. 4 Sek. steht im Receiver-Display ”Load“.
Lasse nun den “Power Knopf”los☺
Nun ist der Receiver bereit die Firmware zu empfangen

4. öffne nun den Channel Editor 1.0.9, klicke auf >Transfer(T)→ Select COM port →. und wähle den COM-Port für die Übertragung aus.

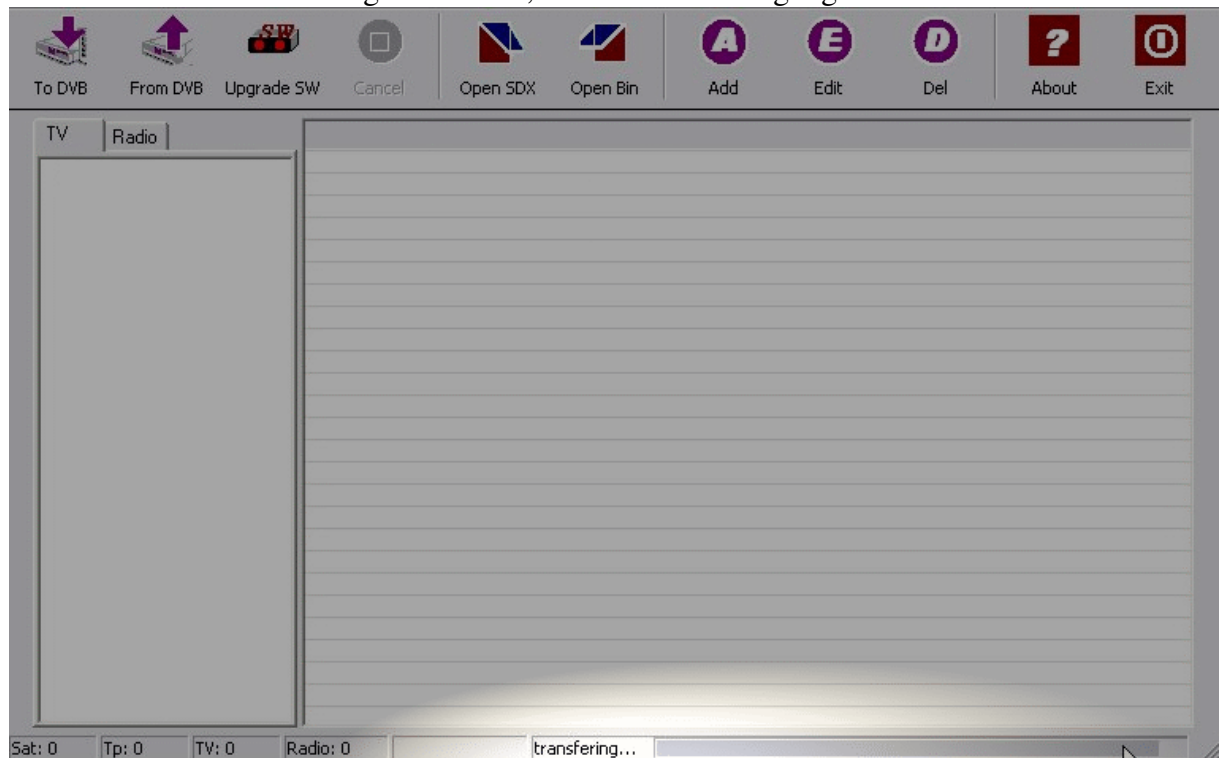


5. klicke auf >Transfer(T)→ Upgrade SW →“Open Bin File“, wähle für die Box den lebensnotwendigen “**Bootloader**“, die “ **xxx_Loader_Middle.bin**“ aus. o.ä.

WICHTIG! BEI JEDEM UPDATE ZUERST DIE MIDDLE-LOADER SOFT (Bootloader) EINSPIELEN. ANSONSTEN WIRD DEINE BOX GESCHROTTET!

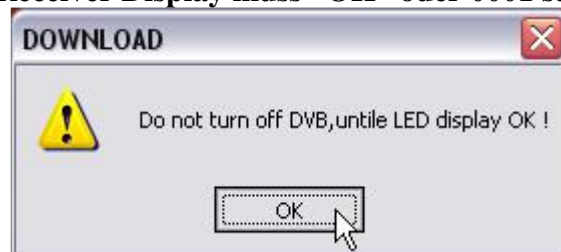


Nachdem Du auf “Öffnen“ geklickt hast, startet die Übertragung automatisch.



6. Warte solange, bis im Receiver-Display “OK“ bzw. “0001“ steht.
Nach der erfolgreichen Übertragung musst du deinen Receiver am Netzschalter aus und wieder anschalten.

WICHTIG! im Receiver Display muss “OK“ oder 0001 stehen!



Das einspielen der Firmware

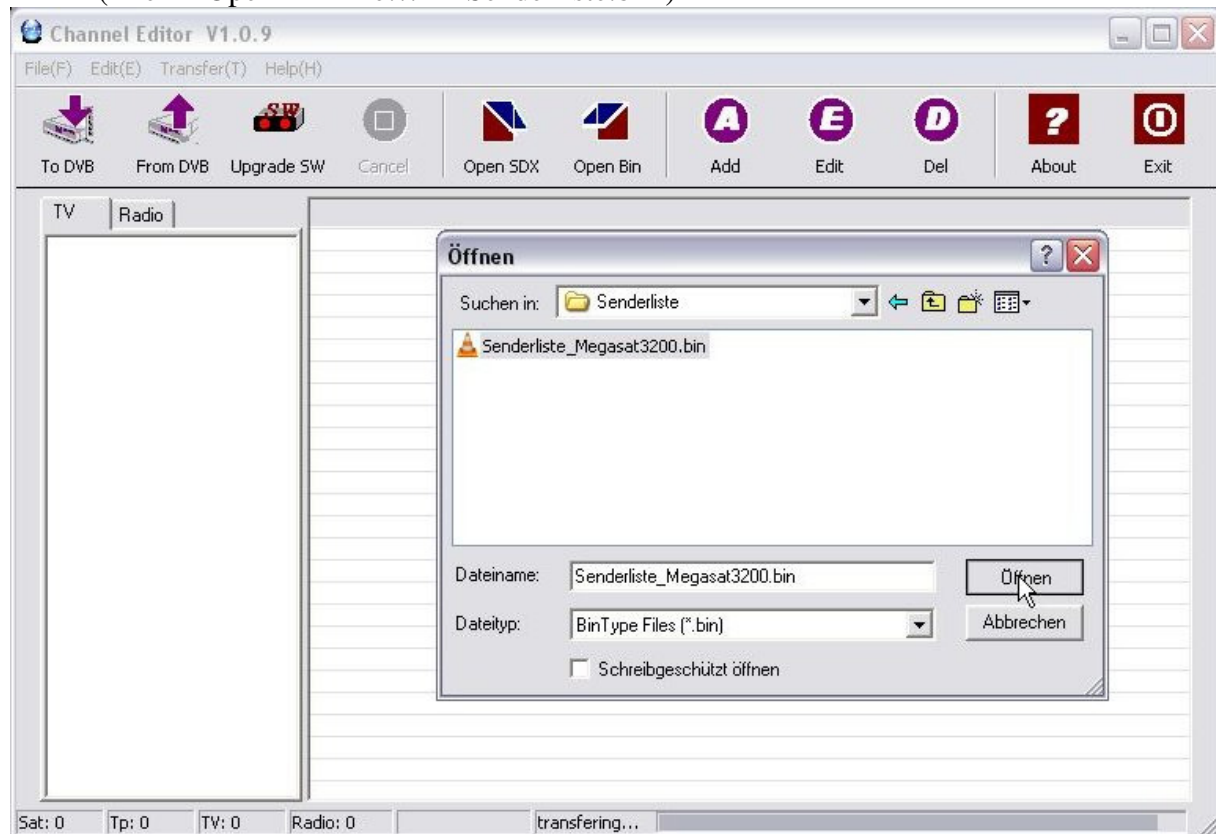
Nach dem erfolgreichen Einspielen des “Middle“_Bootloaders kann das eigentliche Update der Firmware stattfinden.

Widerhohle einfach die Schritte 1. bis 6.

Anstelle des Bootloaders “Middle_Loader“, muss nun in Schritt 5. die aktuelle Firmware ausgewählt werden.

Das einspielen der Settings (Senderliste)

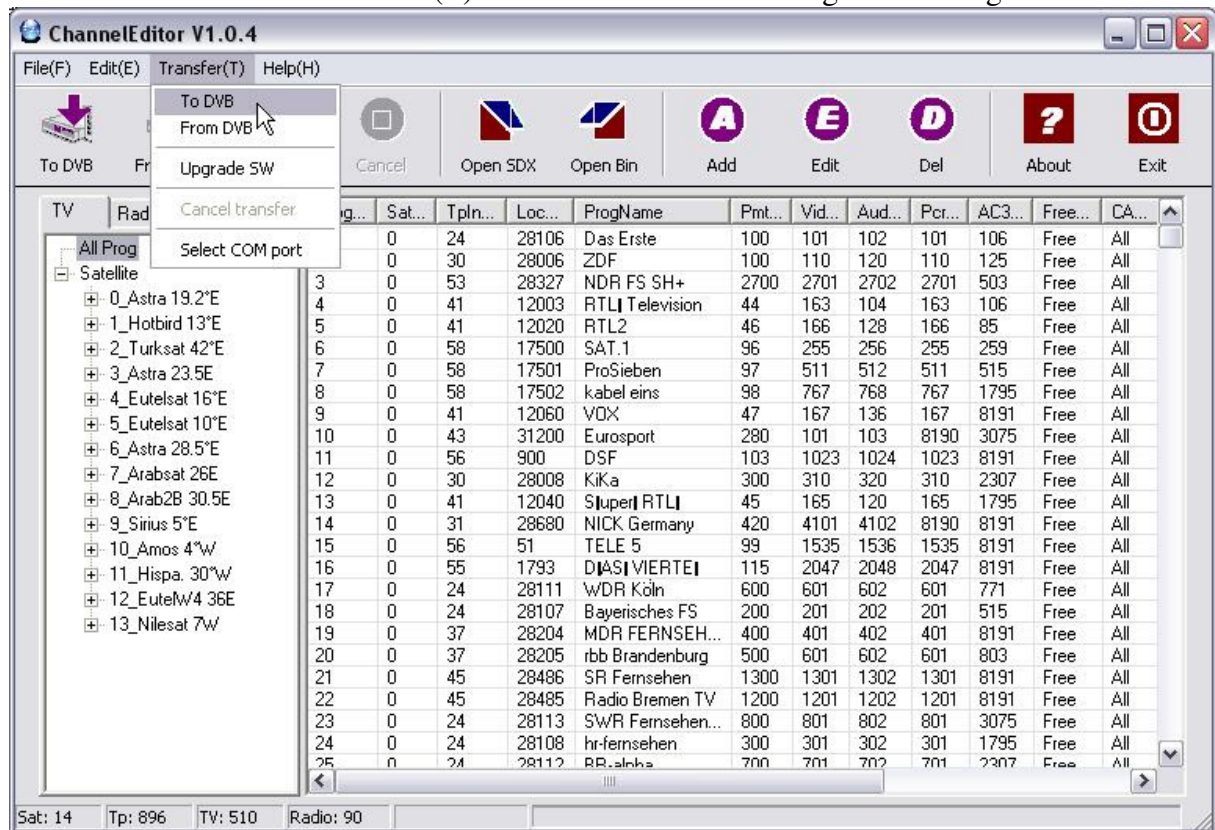
1. mit Channel Editor V1.0.9 die aktuellen Settings öffnen.
(File → Open Bin File... → Senderliste.bin)



2. Settings in den Receiver einspielen

Schalte den Receiver wieder am Netschalter aus.

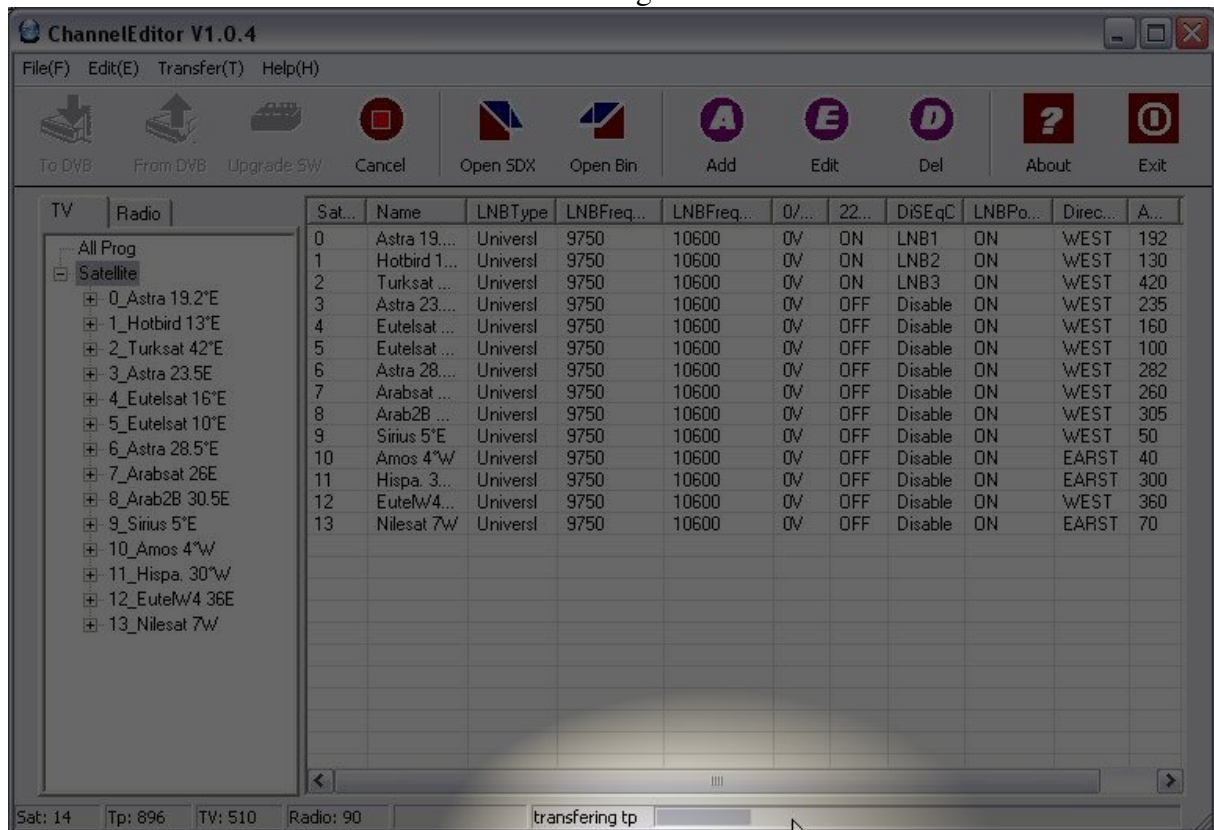
Klicke nun auf "Transfer(T)" → "To DVB" und bestätige den Dialog mit "Ja"



Schalte nun den Receiver am Netzschalter wieder ein.

Im Receiver-Display erscheint nach kurzer Zeit "WAIT" und der Transfer beginnt.

- Die Settings werden jetzt übertragen.
So nun hast du dir einen Kaffee verdient. Sobald dieser ausgetrunken ist sollte der Receiver über eine neue Senderliste verfügen!



FERTIG ☺

FaVal Mercury S 100

erhältlich bei: www.prell-elektronik.de



Interessante Codes:

Kindersicherung:
Standardcode: 0000

**Alle Angaben ohne Gewähr
Ich wünsche viel Spaß**

Lob und Kritik bitte an: Nightdreamer1@gmx.net

zur Info:

1. Betteleien und unverschämte Anfragen per eMail werden kommentarlos gelöscht.
2. LESEN BILDET!
- 3 ... bla bla

Sorry, aber das musste mal gesagt werden!

**Diese Anleitung ist nur für erfahrene User
und nicht für den Laienhaften gebrauch bestimmt!**

Diese Anleitung darf frei kopiert werden.

Dies schließt die Beilage auf CDs oder DVDs zu Zeitschriften, Büchern und anderen Printmedien (Belegexemplar erwünscht), sowie die kostenlose Verbreitung über das Internet ein.

Eine Weitergabe zwischen Privatpersonen (per Kopie, P2P etc.) ist ebenso erlaubt.

Der Verkauf der Anleitung , die Vermietung oder sonstige Überlassung an Dritte gegen Entgelt mit dem Vorhaben der Gewinnerzielung ist untersagt.

Grüße aus Chongqing / China
Nightdreamer

**Nur die Gegensätze lehren einen die Welt kennen:
Wer nicht ums Dunkel weiß, kann das Licht nicht erkennen.
(japanisches Sprichwort)**